

Hunting in Portugal – 2nd Group

One of society's oldest activities, hunting has served, throughout time, as an indispensable tool for human survival, not just as a form of defence against wild animals but also supplying us with food, clothing and the raw materials necessary to construct utensils from the bones, horns or hooves of the hunted animals. The abundance of woods and forests in Portugal lend themselves to hunting and the use of different hunting processes, such as hawking, driven hunts or beating, with the assistance of trained animals such as dogs, horses, falcons or ferrets. During the 18th century, especially with the Industrial Revolution, the popularisation of the use of shotguns made way for the zealous hunting of species that were harmful to agriculture, causing a negative impact on natural ecosystems, with the indiscriminate capture of wild animals drastically reducing the real numbers of certain species.

Nowadays, however, the protection of nature and game species is an integral part of hunting. If the hunted species are not preserved, they will disappear, and hunting along with them. The aim is to use hunting as a way to create a positive impact on natural ecosystems, only exercised with overpopulated animals and favouring the elimination of weak or sick animals.

Maintaining equilibrium in nature and protecting species is no easy task. Hunting legislation is a complicated and delicate subject, given the complexity of the different interests involved. With the evolution of hunting laws and ethics, game reserves and areas for association-based and social hunting were created with the aim of confining hunters to the terrain in which the hunting takes place, also making them protectors of nature and of the species they hunt, becoming experts in flora and fauna, water courses, the climate and geography of each region. As a renewable natural resource, the future of hunting and the maintenance of hunting species is also in the hands of the hunters, who can enhance its sustainability.

Hunting in Portugal is a sport and a business that brings benefits to the country and is an important agent in the protection, equilibrium and development of wild species and the environment. It plays an important role not just as a means of rural development, but also in the sustainability of natural resources, nature conservation, economic development and creation of wealth for the country. It is also intimately linked to gastronomic heritage in Portugal. The hunter is loyal to the principle that what they hunt is for the purpose of nourishment. Although nowadays the hunter doesn't primarily hunt to feed, what they hunt is nonetheless eaten.

With the second series of stamps dedicated to hunting in Portugal, we end this journey through the nation's hunting heritage, paying homage to another five hunting species native to our country, which are also subject to regulated hunting in Portugal.

Philately office

The song thrush*

The song thrush is medium-sized (around 22 centimetres) and brown in colour, becoming orange-yellow on the underside of the wings and reddish on the breast. Birds that overwinter in Portugal, thrushes arrive in October from Northern Europe, favouring olive groves as a place to settle before returning north between March and April. They eat invertebrates, especially earthworms, insects and snails, and fruits, with a preference for olives and grapes.

The European rabbit*

The European rabbit lives in colonies, preferring locations with abundant woods on dry and sandy terrain, where it digs warrens formed of chambers, resting in shelters similar to those of the hare. In these, they hide during the day, coming out at night to feed, although occasionally they also emerge during the day. Their defence consists of good lateral vision, sharp hearing, thanks to the constant repositioning of their long ears, and their sense of smell, heightened by the constant movement of the nose. As herbivores, they feed mostly on herbaceous plants, roots, stalks, grains and even the bark of certain trees, and can cause serious damage to orchards and olive groves.

The rabbit is extremely prolific, reproducing easily throughout the year, but with greater intensity between March and May.

The Iberian hare*

The characteristics of this hare are its long ears, black at the tip, and the brownish-yellow colour of the fur. Its very long rear limbs make it a born runner. It runs long distances, almost always in a straight line, at great speed, reaching 60 kilometres/hour when pursued. It swims, jumps and even climbs.

Unlike the rabbit, which lives in colonies underground, the hare lives on the surface, generally in pairs, although it does occasionally hide in holes.

It has a herbivorous diet, with a preference for shoots of tender herbs, cereals and grapes. It feeds at night and reproduces between January and May. It is much less prolific than the rabbit, in terms of number of litters and offspring.

The wild boar*

A very adaptable animal, the wild boar can survive in almost all climates and habitats, living in thickets and woods, sometimes at the edge of agricultural land, where there is water, particularly in thickets, canebrakes and maize fields. It lives in groups called herds or sounders. Older males live in isolation, or are accompanied by a younger male, the 'squire', who alerts him to danger or ventures before him in the most dangerous places. During the day, the wild boar stays in its shelter, or den, in the shade of a tree, in the middle of dense woods or in thickets, from which it emerges at night to eat. It is an omnivore, feeding on almost anything: as well as chrysalises, earthworms and slugs, it also eats reptiles, mice and small rabbits or hares, as well as eggs, tubers, bulbs, roots, fruits and cereals.

The red deer*

A large animal, the red deer belongs to the *Cervidae* family, along with fallow deer and roe deer.

The adult's hide is a reddish brown colour in summer, and greyish brown in winter, while the young is brown with whitish-yellow spots splashed across on the back and neck. The males have antlers, formed of bone tissue that renews and grows every year. The female, the doe, does not have antlers and is smaller in size.

Red deer live in thickets, oak groves, deciduous and coniferous woodlands, preferably with open areas. During the night, it travels in search of food, especially tree shoots, fruit (apples, pears, acorns, chestnuts and olives are favourites) and grass; during the day it sleeps under the protection of woods and forests.

2022

Dados Técnicos / Technical Data

Emissão / Issue
2022 / 05 / 26

Selos / stamps
2 x C0,57 - 2 x 75 000
C0,95 - 75 000
C1,05 - 75 000

Bloco / souvenir sheet
Com 1 selo / with 1 stamp
€3,00 - 24 000

Ilustrações / Illustrations
José Projecto

Tradução / translation
Kennis Translations

Papel / paper - FSC 110 g/m2
Formato / size

Selos / stamps: 40 x 30,6 mm
Bloco / souvenir sheet: 125 x 95 mm

Picotagem / perforation
12^{1/4} x 12 e Cruz de Cristo / and Cross of Christ
Impressão / printing - offset
Impressor / printer - INCM
Folhas / sheets - Com 50 ex. / with 50 copies

Sobrescritos de 1.º dia / FDC
C5 - C0,75
C6 - C0,56

Pagela / brochure
C0,85

Obliterações do 1.º dia em
First-day Cancellations

Loja CTT Restauradores
Praça dos Restauradores, 58
1250-998 LISBOA

Loja CTT Palácio dos Correios
Praça da Trindade, 32
4000-999 PORTO

Loja CTT Zarco
Av. Zarco
9000-069 FUNCHAL

Loja CTT Antero de Quental
Rua Agostinho Pacheco, 16
9500-998 PONTA DELGADA

Encomendas a / Orders to
FILATELIA
Rua João Saraiva, 9
1700-248 LISBOA

Colecionadores / collectors
filatelia@ctt.pt
www.ctt.pt
www.facebook.com/Filateliactt

O produto final pode apresentar pequenas diferenças.
Slightly differences may occur in the final product.

Design: MAD Activities
Impressão / printing: Grafisol



*Based on the book *Caça Gastronómica em Portugal* (Gastronomic Hunting in Portugal), by Fátima Moura.

O tordo-músico*

O tordo-músico tem tamanho médio (cerca de 22 centímetros) e cor acastanhada, que se torna amarelo-alaranjada na parte inferior das asas e arruivada no peito. Aves invernantes em Portugal, os tordos chegam em outubro do Norte da Europa, instalando-se de preferência nos olivais, e voltam a partir entre março e abril.

Comem invertebrados, sobretudo minhocas, insetos e caracóis, e frutos, com grande preferência pelas azeitonas e pelas uvas.



A lebre-ibérica*

Características da lebre são as suas orelhas compridas, negras na ponta, assim como a cor amarelo-acastanhada da pelagem. Os seus longuíssimos membros posteriores tornam-na uma corredora nata. Corre longas distâncias, quase sempre em linha reta, a grande velocidade, chegando a atingir os 60 quilómetros/hora quando perseguida. Nada, salta e até chega a trepar. Ao contrário do coelho, que vive em colónias debaixo de terra, a lebre vive à superfície, geralmente aos pares, embora, raramente, se esconda em buracos. Tem um regime alimentar de herbívoro, com grande gosto por rebentos de ervas tenros, cereais e uvas. Alimenta-se de noite e reproduz-se entre janeiro e maio. É muito menos prolífica do que o coelho, quer em número de ninhadas, quer de filhos.

O coelho-bravo*

O coelho-bravo vive em colónias, preferindo locais de matos abundante em terrenos secos e arenosos, onde escava tocas constituídas por galerias, repousando em camas semelhantes às da lebre. Nelas se esconde durante o dia, e delas sai à noite para se alimentar, embora possa fazer também algumas saídas diurnas. A sua defesa consiste na boa visão lateral, no ouvido apurado, graças ao constante reposicionamento das orelhas compridas, e no faro, reforçado pelo constante movimento do nariz. Sendo herbívoro, alimenta-se sobretudo de plantas herbáceas, raízes, caules, grãos e mesmo da casca de certas árvores, podendo causar graves prejuízos em pomares e olivais. O coelho é extremamente prolífico, reproduzindo-se com facilidade ao longo de todo o ano, mas com maior intensidade entre março e maio.



O javali*

Animal muito adaptável, o javali sobrevive em quase todos os climas e habitats, vivendo nos matagais e matas, por vezes nas orlas dos campos agrícolas, onde haja água, nomeadamente nos canaviais ou matos espessos e até nos milheirais. Vive em grupos denominados varas ou companhias. Os machos velhos vivem isolados, ou fazem-se acompanhar de um macho novo, o escudeiro, que o alerta do perigo, ou se aventura antes dele nos locais mais arriscados. Durante o dia, o javali deita-se na cama, ou fojo, à sombra de uma árvore, no meio do mato denso ou em silvados, de onde sai à noite para comer. É omnívoro, alimentando-se de praticamente tudo: além de crisálidas, minhocas, lesmas, come répteis, ratos e pequenos coelhos ou lebres, mas também gosta de ovos, tubérculos, bolbos, raízes, frutos e cereais.

A Caça em Portugal - 2.º Grupo

Sendo uma das atividades mais antigas da sociedade, ao longo dos tempos, a caça serviu como instrumento indispensável à sobrevivência humana, não só como defesa contra animais selvagens, mas também fornecendo ao homem o alimento, o vestuário e a matéria-prima necessária à construção de utensílios, a partir de ossos, chifres ou cascos dos animais caçados.

Em Portugal, a abundância de matos e de florestas no território beneficiou o exercício venatório e a utilização de diferentes processos de caça, como a cetraria, a montaria ou a batida, com a colaboração de animais adestrados, como cães, cavalos, falcões ou furões.

No século XVIII e, principalmente, com a Revolução Industrial, a popularização do uso da caçadeira permitiu a caça ávida de espécies que prejudicavam a lavoura, provocando um impacto negativo nos ecossistemas naturais, com a captura indiscriminada de animais selvagens, reduzindo drasticamente o número efetivo de certas espécies.

Mas, atualmente, proteger a natureza e as espécies cinegéticas fazem parte da essência da caça. Se as espécies caçadas não forem preservadas, desaparecem, e com elas também a caça. O objetivo é usar a caça de forma a criar um impacto positivo nos ecossistemas naturais, onde a caça apenas se faz sobre os animais com excedentes populacionais, privilegiando a eliminação dos animais mais fracos ou doentes.

Manter o equilíbrio na natureza, protegendo as espécies, não tem sido tarefa fácil. A legislação venatória é uma matéria complicada e delicada dada a complexidade dos diferentes interesses envolvidos. Com a evolução das leis e da ética venatórias, foram criadas coutadas e áreas de caça associativa e social com o objetivo de fixar o caçador aos terrenos onde pratica a sua atividade cinegética, fazendo com que também ele seja um protetor da natureza e das espécies que caça, pois é um profundo conhecedor da fauna e da flora, dos cursos de água, do clima e da geografia de cada região. Sendo um recurso natural renovável, o futuro da caça e a manutenção das espécies venatórias está também nas mãos dos caçadores, que podem reforçar a sua sustentabilidade.

A caça em Portugal é um desporto e um negócio que trazem benefícios ao país e é um importante agente para a proteção, equilíbrio e desenvolvimento de espécies selvagens e do ambiente. Tem um papel relevante não só como forma

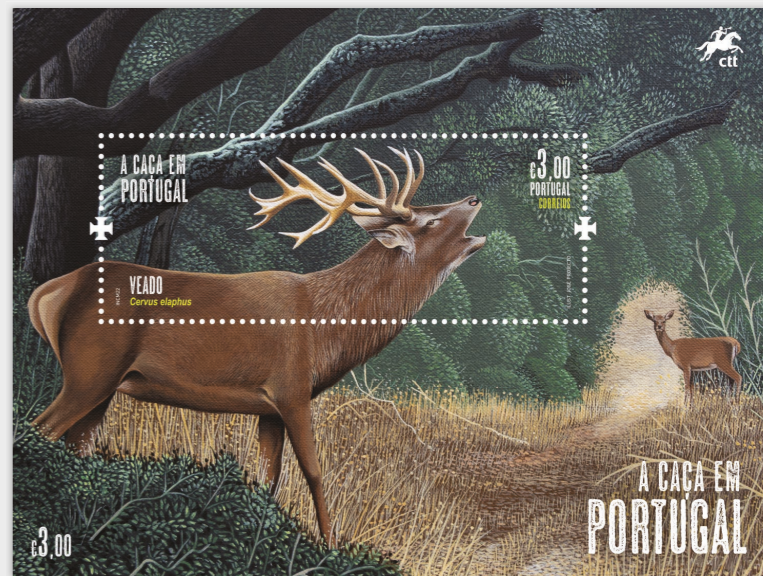
de desenvolvimento rural, mas também de sustentabilidade dos recursos naturais, de conservação da natureza, de desenvolvimento económico e de criação de riqueza para o país. Está também intimamente ligada ao património gastronómico de Portugal. O caçador é fiel ao princípio de que o que se caça tem como fim a alimentação. Embora, hoje em dia, o caçador não cace para se alimentar, o que caça serve para comer.

Com a segunda série de selos dedicados à caça em Portugal, terminamos esta viagem pelo património cinegético nacional, homenageando mais cinco espécies venatórias naturais do nosso país, também elas objeto de caça regulada em Portugal.

Gabinete de Filatelia



*Baseado no livro *Caça Gastronómica em Portugal*, da autoria de Fátima Moura.



O veado*

Animal de grande porte, o veado, ou cervo, pertence ao grupo dos cervídeos, juntamente com o gamo e o corço. A pelagem do adulto é castanho-avermelhada no verão, e castanho-acinzentada no inverno, enquanto a do juvenil é castanha salpicada de manchas branco-amareladas, no dorso e no pescoço. Os machos possuem armações, constituídas por tecido ósseo que se renova e cresce todos os anos. A fêmea, a cerva, não possui armação e tem menor porte. O veado vive nos matagais, nos montados, nos bosques de folha caduca e nos de coníferas, preferencialmente com áreas abertas. Durante a noite, percorre-as à procura de alimento, nomeadamente rebentos de árvores, frutos (maças, peras, bolotas, castanhas e azeitonas são os favoritos) e erva; durante o dia dorme sob a proteção de matos ou florestas.